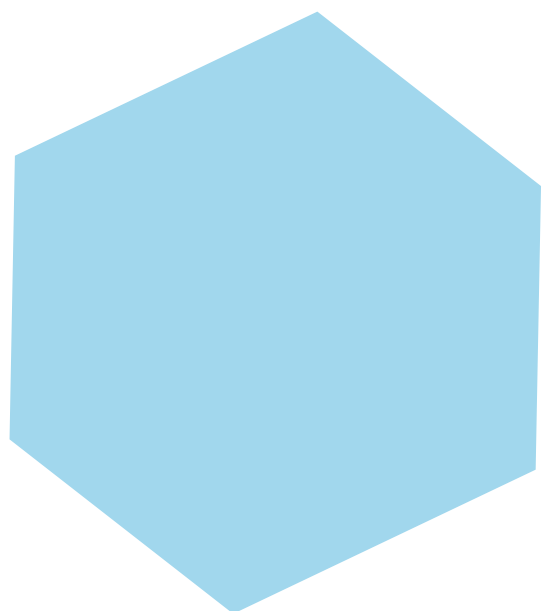


PROJECTE EDUCATIU DE CENTRE

REGINA CARMELI



ÍNDEX

| | |
|---|-----------|
| 1. INTRODUCCIÓ | 3 |
| 1.1. HISTÒRIA DEL COL·LEGI REGINA CARMELI | 3 |
| 1.2. CONTEXT SOCIOCULTURAL | 4 |
| 1.3. OFERTA EDUCATIVA | 5 |
| 1.4. INFRAESTRUCTURES | 6 |
| 1.5. BASES REGULADORES DEL PEC | 7 |
| 2. IDENTITAT DEL CENTRE | 9 |
| 2.1. CARISMA DE LES GERMANES CARMELITES DE SANT JOSEP | 9 |
| 2.2. CARÀCTER PROPI | 9 |
| 3. ESTRUCTURA ORGANITZATIVA I DE GESTIÓ | 11 |
| 3.1. ORGANIGRAMA | 11 |
| 3.2. ÒRGANS DE GOVERN | 12 |
| 3.2.1. Òrgans de govern unipersonals | 12 |
| 3.2.2. Òrgans de govern col·legiats | 12 |
| 3.2.3. Òrgans de coordinació educativa | 13 |
| 3.3. ÒRGANS DE GESTIÓ | 13 |
| 3.4. PARTICIPACIÓ DE LA COMUNITAT EDUCATIVA | 14 |
| 4. FITES EDUCATIVES | 16 |
| 4.1. OBJECTIUS DE CENTRE | 16 |
| 4.2. OBJECTIUS ESPECÍFICS | 16 |
| 4.2.1. Objectius pedagògics | 16 |
| 4.2.2. Objectius de govern institucional..... | 17 |
| 4.2.3. Objectius d'àmbit administratiu | 17 |
| 4.2.4. Objectius d'àmbit humà i de serveis..... | 17 |
| 4.3. PERSPECTIVA EDUCATIVA..... | 18 |
| 4.3.1. Acompanyament | 18 |
| 4.3.2. Atenció a la diversitat | 19 |
| 4.3.3. Inclusió | 20 |
| 4.3.4. Educació integral de la persona | 20 |
| 5. METODOLOGIA | 21 |
| 5.1. METODOLOGIA I ESTRATÈGIES EDUCATIVES | 21 |
| 5.2. AVALUACIÓ DELS PROCESSOS D'APRENENTATGE | 22 |
| 6. PROGRAMES, PROJECTES I PLANS | 23 |
| 6.1. PLANIFICACIÓ PEDAGÒGICA DE CENTRE (PPC)..... | 23 |
| 6.2. INNOVACIÓ EDUCATIVA – REGINA IMPULSA | 23 |
| 6.3.1. Programa Logos..... | 23 |
| 6.3.2. Programa Experimenta | 24 |
| 6.3.3. Programa Let's Go! | 25 |
| 6.3.4. Programa Imagina i Crea | 26 |
| 6.3.5. Programa Activa't i Cuida't..... | 27 |
| 6.3.6. Som Regina..... | 28 |
| 6.4. PLANS TRANVERSALS | 29 |
| 6.5. ACCIONS EDUCATIVES COMPLEMENTÀRIES | 31 |

1. INTRODUCCIÓ

1.1. Història del col·legi Regina Carmeli

La història del Regina Carmeli va lligada a la història de la congregació de les Carmelites de Sant Josep i del municipi de Rubí.

L'octubre de 1915, un grup de religioses d'aquesta congregació arriben a Rubí per col·laborar en la cura de malalts o de familiars així com dels infants de les famílies treballadores de la fàbrica del Vapor Nou, un servei sol·licitat pel senyor Joan Bertrand, director d'aquesta empresa fabril. La casa i l'escola es situarien a la casa número 5 de la plaça del Marquès de Barberà, ben a prop del vapor. Al cap d'uns anys, les Carmelites canvien d'ubicació i es traslladen al carrer Sant Sebastià cantonada amb Llobateras.

El 8 de juny del 1945 la casa de les religioses es transforma en col·legi i l'any 1960, el senyor Bertrand informa a les religioses la seva intenció de vendre la finca que correspon a l'edifici de la capella, el convent, la guarderia i el terreny adjacent. Arribant a un acord, la congregació compra la finca per dedicar-la a col·legi per atendre els nens del Tribunal de Menors així com a altres infants de la vila de Rubí. D'aquesta manera, la congregació pot continuar amb l'obra benèfica iniciada l'any 1915.

A la dècada dels anys seixanta, Rubí pateix un problema d'escassetat de places escolars. L'any 1962, a Rubí tan sols hi ha una escola pública i diverses de privades que atenen de manera precària el volum de necessitats escolars de tota la població. Per donar resposta a aquesta necessitat, el 3 de setembre de 1962 s'obre un nou curs al col·legi *Sagrado Corazón* (primer nom que rep el col·legi de les Carmelites). En aquella època, l'aulari es situa a la part inferior de l'edifici, sota de la guarderia i es reserva la segona planta a les aules per a nenes de 6 anys en endavant.

L'any 1964, el col·legi habilita diferents aules al mateix convent per a les alumnes més grans que estudien batxillerat així com la branca de comerç.

Durant el curs 1965-1966, el Ministerio de Educación y Ciencia atorga les llicències per impartir els ensenyaments primaris.

Des del curs 1967-1968 fins als inicis dels anys 70 són cursos de molt treball amb el que es va forjant l'estil d'educació que es vol oferir: esperit de treball i responsabilitat personal en un ambient familiar i de tracte amable.

L'any 1968 comencen les obres per a la construcció d'un edifici de nova planta als terrenys adjacents coneguts com el *camp de les monges*. Aquest edifici s'inaugura el curs 1970-1971 amb el nom de Regina Carmeli. El nombre d'alumnes arriba a 350. Es manté el batxillerat i els cursos de comerç fins a la seva extinció, aquest darrer, oferint-se en horari nocturn per a les alumnes que combinen l'estudi amb alguna feina.

Durant el curs 1971-1972 el col·legi és autoritzat a transformar-se en centre d'Ensenyament General Bàsic (EGB). També rep el permís corresponent per a la transformació en centre per a la Formació Professional (FP) de primer grau. A més, el centre s'acull als plans de finançament de l'estat i se li concedeix la subvenció, veient-se incrementada la matrícula al total de places disponibles. Tots aquests canvis porten la necessitat d'ampliar les instal·lacions per poder donar cabuda a tots els cursos i és per aquest motiu que es construeix una nova guarderia, la cuina, el menjador, la sala d'actes i noves aules. Aquestes instal·lacions s'inauguren el desembre de 1977.

La comunitat educativa va creixent al llarg d'aquells anys i la innovació pedagògica està present en els canvis que es van incorporant al llarg dels anys.

A la dècada dels anys noranta, l'educació diferenciada deixa lloc a l'educació mixta i s'incorporen nous a l'etapa d'educació primària. Anteriorment, tan sols s'oferien places mixtes a la guarderia però a partir del parvulari el col·legi passava a ser femení.

En aquella època té lloc la construcció i inauguració del pavelló esportiu del col·legi (inaugurat el 1991) així com un nou edifici d'educació infantil que obre les portes el setembre de 1996. Aquest darrer, motivat per la necessitat d'ampliar el nombre d'aules per tal de poder impartir els cursos de l'ESO (Educació Secundària Obligatòria). De la mà d'aquests canvis, també arriba l'ampliació de l'oferta d'FP. En pocs anys, es passa d'oferir la formació de primer cicle de Formació Administrativa a comptar amb una oferta àmplia per a la formació en diferents camps professionals: administratiu i comercial, sanitari i esportiu. Aquest increment de l'oferta de formació postobligatòria porta al Regina Carmeli a construir un edifici específic per a l'FP, el qual s'inaugura l'octubre de 2017.

Actualment, el col·legi Regina Carmeli té prop d'un miler d'alumnes, distribuïts en 2 línies de segon cicle d'Educació Infantil, Primària i Secundària Obligatòria. També es cursen estudis de Formació Professional tant de grau mitjà com superior, algunes de les formacions amb doble línia. En aquesta darrera etapa s'hi afegeixen alumnes provinents d'altres centres de la comarca o propers de l'àrea metropolitana.

A banda de la tasca d'educació formal, el Regina Carmeli és conegut a Rubí per la pràctica esportiva. Durant anys, la gimnàstica esportiva i el bàsquet femení han estat emblema del col·legi i darrerament, s'han anat afegint altres activitats esportives i lúdico-culturals.

L'educació en el lleure també ha tingut un valor rellevant al centre. Els grups GERC (anteriorment anomenats REMAR) han acompanyat a moltes generacions en la descoberta de l'amistat, el treball de la fe i l'estima per la natura. Tot fomentat el voluntariat i la presència entre els infants i joves.

El curs 2018-2019, el centre inicia un procés de transformació pedagògica i el 2019-2020 és distingit amb el segell SMART, una acreditació de qualitat educativa atorgada per la Universitat Oberta de Catalunya (UOC) i la Fundació TRAMS i que a data d'avui, tan sols han obtingut una vintena de centre educatius arreu de Catalunya.

1.2. Context sociocultural

El Col·legi Regina Carmeli està ubicat a la ciutat de Rubí. Rubí és un municipi de la província de Barcelona, amb una població d'aproximadament 77.500 habitants. La ciutat és la quarta més poblada de la comarca del Vallès Occidental.

La població de Rubí té una edat mitjana de 39 anys i un 13,90% del total de la població és gent gran. La tendència en l'envelliment de la població, tal com succeeix en el conjunt de Catalunya, va a l'alça. Per contra, la taxa de natalitat presenta una evolució clarament decreixent, situant-se al voltant de l'10‰. No obstant, la població de Rubí ha crescut de forma sostinguda. El creixement natural de la població és força baix però es veu compensat pel creixement migratori. Tot i això, en quant a població, Rubí no creix tant com ho fa el conjunt de Catalunya.

Dels aproximadament 77.500 habitants de la ciutat, uns 9.000 tenen nacionalitat estrangera, és a dir, un 11,72% (molt similar al 12% del Vallès Occidental i inferior al 17% de la mitjana catalana).

La densitat de població de Rubí és de 2.398 habitants/km², mentre que la densitat mitjana del Vallès Occidental, és de 1.586 habitants/km². En altres paraules, Rubí té 1,5 vegades més població per unitat de superfície que la mitjana de la comarca a la qual pertany. Aquest fet representa una major

concentració de població i una major pressió en els serveis assistencials i educatius.

Seguint l'evolució de l'economia espanyola i per influència de la zona metropolitana, regió en la que molts dels habitants de Rubí duen a terme la seva activitat laboral, la ciutat ha arribat a registrar taxes d'atur del 23% (any 2012). Aquesta xifra ha anat disminuint i se situa actualment en l'11,5% (la forquilla de dades d'atur de municipis amb +40.000 habitants a Catalunya està entre el 6% de Sant Cugat del Vallès i el 15% de Santa Coloma de Gramenet). Del conjunt de persones aturades el 50% tenen 45 anys o més, per tant, persones amb una certa dificultat a l'hora d'accedir al mercat laboral. L'atur de llarga durada i baixa qualificació se situa en el 22%.

El tipus de nucli familiar que predomina a la ciutat de Rubí és el de parella amb fills (aproximadament 10.000 llars), seguit de la parella sense fills (6.730 llars), molt similar a la quantitat de llars d'una sola persona (5.819).

El mercat laboral de la ciutat està compost per, aproximadament, 17.000 assalariats, 4.200 autònoms i 2.000 empreses. El sector dels serveis és el que més valor afegit aporta a l'economia rubinenca. A nivell industrial predominen els sectors de la indústria química, farmacèutica, de fabricació de materials i equips elèctrics, metal·lúrgica i de transport i logística. El PIB se situa en els 28.500€/habitant, lleugerament per sota del Vallès Occidental (30,5 k€/habitant) i de Catalunya (31,2 k€/habitant).

La base imposable general per declarant en la declaració de l'IRPF és de 21.533€, que contrasta molt amb els 40.661€ de Sant Cugat del Vallès (ciutat confrontant amb Rubí) però que resulta similar als aproximadament 22.000€ de Terrassa o Sabadell.

Pel que fa a les dades de cohesió social, les darreres dades disponibles indiquen que l'índex d'escolarització infantil (57%) està situat clarament per sota de la mitjana catalana i que la taxa de no graduats en ESO (17%) és similar a la del conjunt de Catalunya (amb una tendència favorable a la baixa). Del total de població major de 16 anys l'11,30% no té cap titulació (a Catalunya aquesta dada és similar i del 10,01%), l'11,64% té una titulació de primer grau, el 63,24% té una titulació de segon grau i el 13,81% té estudis universitaris (quan al total de Catalunya i Vallès Occidental aquesta xifra és del 20%).

El coneixement de llengua catalana (persones de més de 2 anys que entenen el català) és del 94,88%. No obstant, el 31% de la població no el sap parlar i el 48% no el sap escriure.

En general, es pot dir que Rubí és una ciutat densament poblada, amb una renda per càpita situada en la mitjana catalana però molt influenciada per les tendències de la zona metropolitana (en ocasions caracteritzada per la precarietat laboral i la temporalitat en els contractes). A nivell educatiu, tant la taxa de no graduats en ESO com la taxa de graduats universitaris presenta força marge de millora.

1.3. Oferta educativa

El col·legi Regina Carmeli compta amb una àmplia oferta educativa:

- Educació Infantil de segon cicle (dues línies concertades)
- Educació Primària (dues línies concertades)
- Educació Secundària Obligatòria (dues línies concertades)
- Cicles Formatius de Grau Mitjà

- CFGM Cures Auxiliars d'Infermeria (concertat, presencial)
- CFGM Conducció d'Activitats Fisicoesportives en el Medi Natural (privat, presencial)
- CFGM Gestió Administrativa (concertat, presencial i a distància)

- Cicles Formatius de Grau Superior
 - CFGS Comerç Internacional (privat, dual, presencial i a distància)
 - CFGS Higiene Bucodental (privat, presencial i a distància)
 - CFGS Condicionament Físic (privat, dual, presencial)
 - CFGS Ensenyament i Animació Socioesportiva (privat, dual, presencial)
 - CFGS Modelisme Industrial (privat, presencial)
 - CFGS Educació Infantil (privat, a distància)
 - CFGS Marketing i Publicitat (privat, a distància)

- Títols Propis
 - Tècnic Auxiliar Veterinari

1.4. Infraestructures

El Col·legi Regina Carmeli de Rubí compta amb un edifici principal amb aulari i serveis en el que s'hi ubiquen els cursos d'Educació Primària (EP), Educació Secundària Obligatòria (ESO) i Cicles Formatius de Grau Mitjà (CFGM) i dos edificis annexos, un per a l'etapa d'Educació Infantil (EI) i un altre per als Cicles Formatius de Grau Superior (CFGS).

L'aulari principal compta amb 20 aules distribuïdes en 3 plantes (12 per a primària i 8 per a l'ESO). A més compta amb 4 aules per als CFGM. En aquest mateix edifici s'hi troben altres espais educatius com 4 aules d'informàtica, un laboratori, un gimnàs de psicomotricitat, una aula-taller per a cures auxiliars d'infermeria, la biblioteca del centre, un teatre-auditori de dos nivells amb capacitat per 300 persones, un taller de tecnologia i impressió 3D, el menjador (amb cuina pròpia), el pati central i el conjunt d'instal·lacions per a docents i personal d'administració i serveis.

L'edifici d'EI compta amb 6 aules distribuïdes en 3 plantes, en cadascuna de les quals també hi ha un espai temàtic en el que es duen a terme activitats d'ensenyament i aprenentatge. A més, compta amb dos patis i un gimnàs de psicomotricitat. Aquest edifici està annex al pavelló poliesportiu (amb una pista de bàsquet, graderia, cafeteria i gimnàs per a la pràctica de gimnàstica esportiva). Tot el conjunt està connectat subterràniament amb l'edifici principal, permetent així la fàcil circulació dels alumnes entre els dos edificis sense necessitat de sortir de les instal·lacions del centre.

L'edifici destinat a CFGS compta amb 4 aules polivalents, una àmplia aula taller amb espai àgora i un taller d'higiene bucodental amb un espai de simulació i un espai de clínica dental.

Totes les aules del centre estan equipades amb ordinador i projector i connexió wifi. El centre compta amb tauletes digitals a disposició dels alumnes i ordinadors portàtils, a banda dels ordinadors fixos de les aules d'informàtica. A més, el centre compta amb una instal·lació de generació d'energia fotovoltaica.

1.5. Bases reguladores del PEC

Legislació General

- Llei 10/2015, del 19 de juny, de formació i qualificació professionals
- Llei 12/2009, del 10 de juliol, d'educació
- Llei orgànica 2/2006, de 3 de maig, d'educació
- Llei orgànica 5/2002, de 19 de juny, de les qualificacions i de la formació professional
- Llei orgànica 8/1985, de 3 de juliol, reguladora del dret a l'educació
- Decret 150/2017, de 17 d'octubre, de l'atenció educativa a l'alumnat en el marc d'un sistema educatiu inclusiu

Educació Infantil

- Decret 282/2006, de 4 de juliol, dels requisits dels centres del primer cicle de l'educació infantil (DOGC núm. 4670, de 6.7.2006)
- Decret 101/2010, de 3 d'agost, d'ordenació dels ensenyaments del primer cicle de l'educació infantil (DOGC núm. 5686, de 5.8.2010)

Educació Primària

- Decret 119/2015, de 23 de juny, pel qual s'estableix l'ordenació dels ensenyaments de l'educació primària
- Ordre ENS/164/2016, de 14 de juny, per la qual es determinen el procediment i els documents i requisits formals del procés d'avaluació en l'educació primària.

Educació Secundària Obligatòria

- Decret 187/2015, de 25 d'agost, pel qual s'estableix l'ordenació dels ensenyaments de l'educació secundària obligatòria
- Decret 143/2007, de 26 de juny, pel qual s'estableix l'ordenació dels ensenyaments de l'educació secundària obligatòria
- Resolució ENS/1432/2013, de 27 de juny relativa a les matèries d'educació secundària obligatòria i batxillerat dels centres educatius que es poden cursar en la modalitat d'educació no presencial

- Resolució ENS/1252/2014, de 30 de maig per la qual es modifica la Resolució ENS/1432/2013, de 27 de juny, relativa a les matèries d'educació secundària obligatòria i batxillerat dels centres educatius que es poden cursar en la modalitat d'educació no presencial
- Ordre ENS/108/2018, de 4 de juliol, per la qual es determinen el procediment, els documents i els requisits formals del procés d'avaluació a l'educació secundària obligatòria.

Formació Professional

- Decret 284/2011, d'1 de març, d'ordenació general de la formació professional inicial
- Decret 67/2007, de 20 de març, pel qual es regulen els ensenyaments de formació professional inicial en la modalitat a distància.
- Ordre ENS/241/2015, de 27 de juliol, de la formació en centres de treball
- Resolució ENS/1204/2012, de 25 de maig, d'organització de la formació en alternança en els ensenyaments de formació professional inicial

2. IDENTITAT DEL CENTRE

2.1. Carisma de les Germanes Carmelites de Sant Josep

El Regina Carmeli de Rubí pertany a la congregació de les Germanes Carmelites de Sant Josep (GCSJ), fundada per Mare Rosa Ojeda i Creus el 10 d'octubre del 1900 al municipi d'Horta (actualment, un barri de la ciutat de Barcelona).

El carisma de les GCSJ es caracteritza per l'estil de vida de la família de Natzaret: la senzillesa, l'alegria, la bondat, la disponibilitat i la pregària. Aquests aspectes junt amb la vocació de servei esdevenen el pilar del col·legi: fomentar la formació integral de la persona, acompanyant en l'aprenentatge perquè esdevingui un ciutadà conscient, competent i compromès.

A més, els valors de referència es prenen de l'Evangelí per potenciar el compromís amb un model de societat que respongui als valors de solidaritat i justícia social.

El projecte educatiu del Regina Carmeli és de tarannà cristià, considerant el col·legi un espai adient per transmetre i viure els valors humans i cristians tot adoptant l'estil que infongué Mare Rosa.

2.2. Caràcter propi

El caràcter propi de centre es recull a la missió, visió i valors del mateix:

Missió

- Formem integralment infants i joves.
- Treballem conjuntament amb les seves famílies en el marc d'una comunitat educativa on aprendre i viure els valors humans i cristians.
- Aportem a la nostra societat persones competents en tots els àmbits i compromeses amb una societat més justa i solidària.

Visió

- Volem ser un centre que aculli i acompanyi els alumnes i les seves famílies en l'educació integral.
- Treballem per formar persones amb valors cristians, respectuoses amb els altres i l'entorn.
- Apostem per un centre on la innovació educativa i les llengües estrangeres siguin els nostres pilars; on eduquem en la creativitat, l'emprenedoria, l'ús de les noves tecnologies i el treball en equip.
- Volem ser un centre de referència en cicles formatius a la comarca que prepari professionals capaços d'adaptar-se als reptes de futur.

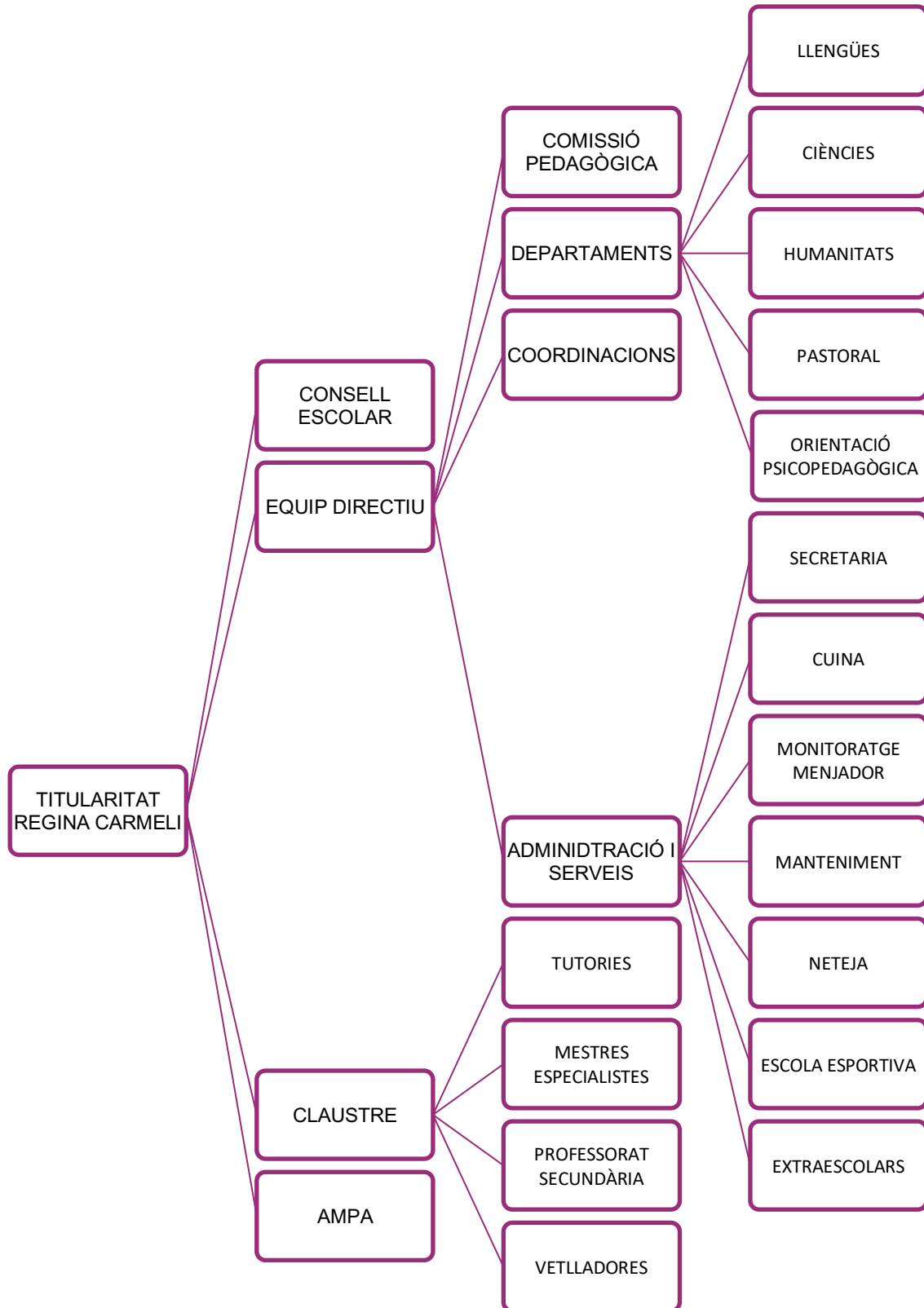


Valors

- El nostre Centre es fonamenta en els valors cristians de la fundadora Mare Rosa Ojeda.
- Presentem el cristianisme com una opció que comporta viure d'acord amb l'evangeli en un context sociocultural en permanent canvi.
- Proposem el diàleg entre fe i cultura com a eix vertebrador d'una societat més justa.
- Esforç, senzillesa i alegria.
- Exigència i fermesa harmonitzades amb comprensió i tolerància.
- Pacifisme, solidaritat i proïisme.
- Respecte a les persones i els seus plantejaments, afavorint l'intercanvi d'opinions i el treball en equip.
- Respecte a l'entorn natural i cultural.

3. ESTRUCTURA ORGANITZATIVA I DE GESTIÓ

3.1. Organigrama



3.2. Òrgans de govern

3.2.1. Òrgans de govern unipersonals

Direcció del centre

La direcció del Regina Carmeli dirigeix i coordina el conjunt de les activitats pedagògiques dels diferents sectors del centre, sense perjudici de les competències reservades a la titularitat i al consell escolar. A més, resideix els òrgans de govern col·legiats: l'equip directiu, el consell escolar i el claustre de professors. A més, la direcció desenvolupa les activitats del seu càrrec d'acord amb les instruccions de la titularitat i col·legiadament amb l'equip directiu del centre.

Subdirecció docent

La subdirecció docent és la responsable de dirigir i impulsar les activitats docents del col·legi i de realitzar-hi les funcions que la Direcció del centre li delegui.

3.2.2. Òrgans de govern col·legiats

Consell Escolar

El consell escolar és l'òrgan de participació representatiu de la comunitat educativa del centre, i exerceix les seves funcions en el respecte als drets dels alumnes i dels seus pares, del professorat, del personal d'administració i serveis, i de la institució titular.

La composició de consell escolar és la següent:

- Direcció del centre, que el presideix.
- Tres representants de la institució titular del centre, designats per la mateixa institució.
- Quatre representants del professorat, elegits pel claustre en votació secreta.
- Quatre representants dels pares d'alumnes.
- Dos representants dels alumnes a partir del primer curs de l'etapa d'educació secundària obligatòria.
- Un representant del personal administratiu.

Equip Directiu

L'equip directiu és l'òrgan col·legiat executiu de govern que dirigeix, coordina i executa totes les activitats educatives, acadèmiques i formatives del centre.

Claustre de professors

El claustre de professors és l'òrgan col·legiat de participació en el control i la gestió educativa del centre, format per la totalitat del personal docent de l'escola. Està constituït pel professorat del centre.

3.2.3. Òrgans de coordinació educativa

Comissió pedagògica – Regina IMPULSA

La comissió pedagògica Regina IMPULSA és l'encarregada d'animar la renovació pedagògica i de promoure aquelles modificacions necessàries en l'estructura i funcionament dels aspectes pedagògics, metodològics i de programació per tal de fomentar la innovació i transformació educativa del centre per tal de afavorir una millora pedagògica constant. Està formada per docents de les diferents etapes educatives del centre.

Departament d'Orientació Psicopedagògica

Des del Departament d'Orientació Psicopedagògica (DOP) es vetlla per la tasca pedagògica per tal de fomentar l'aprenentatge de tot l'alumnat, tot i les necessitats educatives especials i/o específiques que alguns dels infants i joves presentin. La funció principal del DOP és la col·laboració en l'orientació psicopedagògica i la resolució de problemes de caire pedagògic que puguin sorgir. Està formada per membres del claustre amb formació específica en l'àmbit de la pedagogia i la psicologia.

Coordinació d'etapa, cicle o departament

Des de la coordinació d'etapa, cicle o departament es col·labora amb l'Equip Directiu en la coordinació de la tasca educativa de l'equip docent de cadascun dels cicles o etapes educatives. És nomenada per l'equip directiu.

3.3. Òrgans de gestió

Secretaria administrativa

La secretaria administrativa respon de la gestió econòmica del centre i exerceix les seves funcions amb dependència directa de la direcció del centre.

Secretaria acadèmica

La secretaria acadèmica respon de l'arxiu documental del centre en els aspectes acadèmics, realitza les seves funcions amb dependència directa de la direcció del centre.

En l'àmbit de la secretaria general de l'escola, una persona té la responsabilitat de vetllar per la correcció de tot el que està relacionat amb el tractament i la protecció de les dades de caràcter personal, d'acord amb allò que la normativa vigent estableix al respecte.

Responsable de cuina

El col·legi disposa de cuina pròpia. El servei de cuina elabora aliments incorporant productes ecològics i de proximitat i atenent a les diferents intoleràncies alimentàries.

Responsable de monitoratge de menjador

El monitoratge de menjador vetlla pels bons hàbits així com per la dinamització de l'esbarjo del migdia.

Responsable de manteniment

El responsable de manteniment vetlla pel benestar i l'estructura de l'edifici, tot fent les intervencions de millora pertinents.

Responsable de neteja

El responsable de neteja té cura de mantenir els espais nets i de proveir del material necessari per aquesta tasca.

Responsable de l'Escola Esportiva i d'extraescolars

El responsable de l'Escola Esportiva i d'extraescolars coordina totes les extraescolars així com el monitoratge i l'equip d'entrenadors.

3.4. Participació de la comunitat educativa

AMPA

L'Associació de Mares i Pares dels Alumnes (AMPA) està formada per les famílies de les etapes obligatòries. Lles seves funcions són:

- Afavorir la relació i coordinació entre les famílies i el personal docent.
- Ser la veu dels pares i mares davant de les administracions públiques.
- Treballar per millorar la participació i el compromís dels pares, fills i de la societat en general i de l'educativa en particular.
- Informar i orientar al pares sobre el funcionament del centre i de temes relacionats amb el menjador escolar, l'adquisició de llibres de text, les activitats extraescolars...
- Col·laborar en activitats concretes de caire pedagògic (sortides, excursions...)
- Organitzar activitats formatives (xerrades, escola de pares i mares, cursos) i activitats socio-culturals (festes, concerts, fons per la biblioteca...) que afavoreixin l'educació dels nostres infants i facilitin el coneixement i la relació entre les famílies.

Xerrades de pares

Des de l'AMPA, s'organitzen un seguit de sessions impartides per professionals relacionats amb les temàtiques prèviament triades. Aquestes sessions giren entorn el creixement personal, l'educació dels fills... Les xerrades esdevenen un punt de trobada per a les famílies on poden compartir i ajudar-se mútuament alhora que posen en comú les seves inquietuds.

Grup de lleure GERC

Des del Grupo de Encuentro y Reflexión Carmelita (GERC) es dona resposta a la necessitat de transmetre als infants i joves uns valors per a la convivència, el respecte i la solidaritat. Entre els objectius d'aquest grup de lleure destaquen la importància de buscar moments de reflexió i pregària per contribuir al creixement personal.

Escola Esportiva RC

L'Escola Esportiva RC ofereix activitats especialment orientades als infants que s'inicien en diferents iniciatives esportives, culturals, artístiques.



Extraescolars culturals

L'oferta extraescolar també atén als aspectes de caire cultural i artístic. Així, els infants poden aprendre a tocar un instrument, a participar d'un grup de coral o a desenvolupar i adquirir tècniques d'expressió artística i plàstica.

Campus d'estiu RC

Des de fa més de 20 anys, el col·legi ofereix tres modalitats de campus d'estiu, dos d'elles de tecnificació esportiva i la tercera, de caire lúdic-cultural.

4. FITES EDUCATIVES

4.1. Objectius de centre

Els objectius generals de centre del col·legi Regina Carmeli són:

- Oferir un ensenyament de qualitat que afavoreixi l'assoliment d'un nivell competencial global que permeti el desenvolupament en societat dels alumnes. La preparació en l'àmbit dels idiomes, la tecnologia, l'art i la cultura esdevenen els eixos vertebradors de l'aprenentatge al Regina Carmeli.
- Fomentar els valors humans i religiosos transmetent-los a través de l'experimentació d'aquests: cooperació, solidaritat, civisme, esforç i convivència i duent a terme l'educació del transcendent com a eina per treballar l'autoconeixement, la reflexió i la fe.
- Apostar per la innovació entesa com una revisió i actualització periòdica dels projectes i una formació docent especialitzada i oberta als canvis i les millores pedagògiques amb la finalitat d'oferir la màxima qualitat educativa possible.
- Ser un punt de trobada entre els diferents agents educatius per tal de reflexionar sobre el fet educatiu, l'aprenentatge i l'educació.
- Afavorir la sostenibilitat, la cura de l'entorn i el valor de l'ecologia, el foment del civisme i la formació de persones responsables i que vetllin pel bé comú de la societat.

4.2. Objectius específics

4.2.1. Objectius pedagògics

- Fomentar el desenvolupament personal atenent les fortaleces i dificultats individuals de l'alumnat.
- Oferir eines per a una bona relació social amb els iguals i els adults del centre.
- Orientar i ajudar l'alumnat en l'aprenentatge de la convivència, el respecte i de la solidaritat.
- Estimular la capacitat d'adaptació al nostre món canviant i en constant evolució.
- Valorar l'esforç personal com a mitjà per progressar amb èxit.
- Crear actituds que permetin a l'alumnat analitzar, amb objectivitat, la realitat que viu.
- Promoure la creativitat i espontaneïtat de l'alumnat.
- Treballar per assolir la competència lingüística en català, castellà i anglès fomentant el gust per la lectura i l'ús d'aquesta com a eina d'aprenentatge.

- Afavorir la inferència dels coneixements adquirits en totes les àrees per resoldre problemes del quotidià per tal que l'alumne sàpiga desenvolupar-se en el seu entorn de manera autònoma.
- Celebrar les festes tradicionals com a forma de conèixer la pròpia cultura.
- Apropar els alumnes al context sociocultural a través de l'obertura de l'escola a la ciutat de Rubí.

4.2.2. Objectius de govern institucional

- Potenciar els procediments d'informació i comunicació entre docents com a base pel treball en comú i la col·laboració.
- Afavorir que la comunitat educativa participi en la gestió del centre, d'acord amb el seu àmbit.
- Distribuir els recursos humans i els espais del centre a fi d'optimitzar-los.
- Elaborar propostes per dinamitzar la vida escolar en tots els seus àmbits.
- Participar en activitats culturals i educatives proposades per institucions del nostre entorn.

4.2.3. Objectius d'àmbit administratiu

- Distribuir els recursos econòmics a partir de l'estudi de les necessitats del centre.
- Executar la gestió econòmica de manera clara i transparent.
- Mantenir la documentació del centre ben organitzada.
- Gestionar la documentació oficial de forma pertinent.

4.2.4. Objectius d'àmbit humà i de serveis

- Afavorir un ambient de cordial convivència entre els diferents sectors de la comunitat educativa que afavoreixi les relacions interpersonals, la feina ben feta i la satisfacció personal.
- Orientar l'organització i funcionament del menjador escolar com un servei que, a més de l'alimentació, afavoreixi l'adquisició d'hàbits personals i socials.
- Promoure l'esport com a eina per a un estil de vida saludable així com per la convivència.
- Donar a conèixer les Normes d'Organització i Funcionament del centre (NOFC) per afavorir un bon ambient educatiu.
- Potenciar el treball en equip dels mestres, mitjançant l'activitat dels equips de cicle i la realització de programacions didàctiques coordinades.
- Facilitar la participació de les mestres en activitats de formació permanent.
- Mantenir la relació educativa amb les famílies.

4.3. Perspectiva educativa

4.3.1. Acompanyament

Partint del concepte d'educació compartida, des del col·legi garantim l'acompanyament de l'alumne en el seu desenvolupament emocional, social, intel·lectual i acadèmic des de la proximitat del dia a dia, emprant recursos i metodologies que ho fan possible. Des dels fluxos de comunicació bidireccional i continuada entre la família i el centre educatiu, fins a l'atenció individualitzada dels alumnes, passant per l'acció tutorial continuada i efectiva, el Regina Carmeli sempre segueix de molt a prop el creixement personal de l'alumnat.

L'alumnat d'un mateix grup classe i el seu tutor/a constitueixen un grup humà que durant un o més cursos compartiran intensament situacions diverses pròpies de l'àmbit escolar. L'alumnat trobarà en la figura del tutor/a el professional que els acompanyarà en el procés individual de creixement emocional i en la resta dels docents un acompanyament intel·lectual en el procés col·lectiu de pertànyer i desenvolupar-se en un grup social.

El col·legi Regina Carmeli entén l'acompanyament en tres àmbits:

Acadèmic

En aquest procés, els docents posen les màximes expectatives en cada alumne i li proporcionen l'oportunitat d'obtenir el màxim i millor d'ell mateix, reforçant-ne l'autoestima i afavorint-ne l'autoconeixement i el compromís amb la tasca d'aprendre. Així, per tal de regular el procés d'ensenyament-aprenentatge, els docents identifiquen les dificultats i els progressos d'aprenentatge dels alumnes (avaluació formativa) i possibiliten, alhora, el desenvolupament de les potencialitats dels alumnes per autoregular el seu propi aprenentatge (avaluació formadora).

El tutor o la tutora és la persona responsable de l'acompanyament dels infants i joves. Manté una relació personal amb tots els alumnes del grup i les seves famílies a través d'entrevistes i reunions periòdiques. És qui fa, conjuntament amb la família, el seguiment dels processos d'aprenentatge dels alumnes, detecta les seves dificultats i necessitats i, quan cal, proposa les mesures necessàries.

A més, a l'etapa de l'ESO, des de la tutoria es duu a terme una orientació específica per a cadascun dels alumnes que es recull en el Consell Orientador on es registren informacions relacionades amb les competències, desenvolupament i graus d'assoliment; els interessos i la participació en les diferents activitats del centre així com l'adequació d'elecció d'estudis postobligatoris un cop finalitzada l'etapa secundària obligatòria.

Emocional

El tutor i la tutora assumeix responsabilitats amb l'alumnat, amb les famílies i el centre, totes encaminades a assolir un bon rendiment escolar i el creixement personal dels infants i joves. Igualment, l'alumnat i les seves famílies es comprometen a col·laborar per assolir les diverses etapes educatives amb èxit.

El centre té elaborada una programació de tutoria (Pla d'Acció Tutorial (PAT)) que contempla, al llarg del curs escolar, el treball de tots aquells aspectes que intervenen en el creixement del grup classe com a grup de treball i com a grup social.

L'organització general del centre preveurà el calendari d'atenció als pares i mares, d'atenció a l'alumnat i de l'acció tutorial amb el grup classe.

El tutor o la tutora serà la persona de referència a qui acudirán els representants legals de l'alumnat per tractar qualsevol aspecte de l'evolució dels nens/es dins del marc escolar.

Acompanyament amb les famílies

Les famílies tenen el dret d'estar informades de qualsevol tema que afecti a l'escolaritat de llurs fills i el deure d'informar a l'escola de totes les dades acadèmiques, personals i de salut que facilitin l'atenció a l'alumnat.

El centre disposa d'un horari d'atenció a les famílies, tant per part de l'equip directiu, com dels tutors així com d'altres professionals (interns i/o externs) que tinguin atenció directa amb els alumnes.

A més, el Regina Carmeli promou la comunicació amb les famílies a través de la pàgina web, el correu electrònic, el bloc, l'agenda escolar i les xarxes socials.

Les famílies poden establir comunicació amb el centre i ser ateses, per incidències i encàrrecs i alhora tenen el deure de facilitar al centre les dades actualitzades per tal de poder ser localitzades en cas de necessitat.

L'escola organitza una Jornada de Portes Obertes a les famílies que estan interessades en matricular en ella els seus fills i filles. A més, totes les famílies que formen part de la comunitat educativa participen de l'Open Day. Una jornada on el centre s'obre a les famílies i aquestes poden participar de les activitats que deriven dels diferents programes i projectes que es duen a terme al centre.

L'equip directiu estableix els mecanismes adients per afavorir la participació de les famílies: reunions periòdiques amb l'AMPA, reunions d'inici de curs, entrevistes i altres activitats.

La Carta de Compromís Educatiu és una eina que cerca potenciar la comunicació, la participació, la implicació, el compromís i la coresponsabilitat entre el centre i les famílies en l'educació dels infants i joves. Els continguts d'aquest document es revisen i s'actualitzen periòdicament en els terminis que acordi el centre.

4.3.2. Atenció a la diversitat

El Regina Carmeli acull els diversos infants i joves de la zona que s'inscriuen, entre els quals en trobem que presenten dificultats per a l'aprenentatge i la participació.

Des del centre es pretén atendre la diversitat dins l'àmbit ordinari. Un aspecte important pel qual cal vetllar és l'atenció d'aquell alumnat a Necessitats Educatives Especials (NEE) així com aquelles necessitats temporals que un alumne pot presentar per motius de malaltia, problemàtica en el context familiar...

Els objectius que el Pla d'Atenció a la Diversitat es marca són:

- Detectar i prevenir les possibles dificultats de caire acadèmic des d'edats primerenques.
- Concretar els criteris i les prioritats relacionades amb l'atenció a la diversitat que prèviament hagi establert l'Equip Directiu.
- Fer un acompanyament dels docents en les tasques d'atenció a la diversitat, organitzant els recursos disponibles al centre per millorar aquestes accions.
- Observar i detectar les possibles necessitats de formació del claustre per tal de millorar la intervenció a l'aula.
- Fer un seguiment periòdic dels casos.
- Proposar l'elaboració de plans individualitzats i assessorar als docents en la seva redacció, planificació i execució així com l'avaluació.
- Fomentar l'educació inclusiva a través de propostes pedagògiques, suports adequats a les necessitats específiques...

4.3.3. Inclusió

L'organització i la gestió del col·legi s'orienta envers la consecució d'un sistema educatiu inclusiu on tots i cadascun dels alumnes han de poder beneficiar-se, dins d'un context ordinari, de les mesures i suports universals. Els alumnes amb necessitats específiques de suport educatiu reben mesures de suport educatiu addicional i/o intensiu.

A través de l'educació personalitzada pretenem assolir un sistema educatiu inclusiu que tingui en compte les diferents maneres d'aprendre, les necessitats educatives, els coneixements i experiències prèvies... Dita personalització de l'aprenentatge es dissenya tenint en compte les indicacions que es recullen al Decret d'Escola Inclusiva 150/2017 per tal d'adequar l'activitat educativa, millorar l'atenció a la diversitat i oferir una igualtat d'oportunitats i accessibilitat a tot l'alumnat.

4.3.4. Educació integral de la persona

El Regina Carmeli entén l'educació com un procés integral que té en compte les capacitats dels alumnes: comprensió de la realitat, capacitat d'actuar, realització intel·lectual, elaboració de la pròpia identitat i les opcions personals, emmarcant-les en els valors ètics de la nostra societat.

5. METODOLOGIA

5.1. Metodologia i estratègies educatives

En el context escolar el protagonista de l'aprenentatge és l'alumnat, formant part activa del procés d'ensenyament-aprenentatge. Aquesta premissa junt amb la concepció del rol del docent com el de guia que ajuda a aprendre són el punt de partida del model metodològic del Regina Carmeli.

Per ajudar a aprendre hi ha diferents metodologies i estratègies educatives, el Regina Carmeli, després d'una reflexió interna amb els membres de la comunitat educativa, ha conclòs que les línies d'acció educativa que caracteritzen el centre han de donar cabuda a les metodologies actives al mateix temps que vetllar per garantir l'adquisició dels aprenentatges fonamentals que han de servir com a eix per a la construcció de coneixements més amplis i complexes.

Aquestes metodologies inclouen situacions en les que l'alumne pot pensar sobre què aprèn, oferint més oportunitats a l'hora d'obtenir coneixements significatius, duradors i transferibles, que és el que caracteritza els coneixements profunds.

El Regina ofereix una coherència metodològica al llarg de totes les etapes, respectant les característiques pròpies de cada una d'elles.

Les metodologies emprades a les diferents etapes del col·legi són:

Treball cooperatiu – Aprenentatge Basat en Projectes (ABP)

A les diferents matèries de totes les etapes (entre un 10 i un 50% dependent de la matèria) i dins la franja Impulsa: Aprenentatge Interdisciplinari Contextualitzat (AIC). L'AIC es realitza en una franja horària determinada a les etapes d'EI i EP i durant una o dues setmanes cada trimestre a l'ESO.

Matemàtiques manipulatives

En les etapes d'EI, EP i 1r cicle de l'ESO, i amb la incorporació a 2n cicle d'ESO d'un software matemàtic interactiu.

Aprenentatge Integrat de Continguts i Llengües Estrangeres (AICLE)

En totes les etapes educatives, en les matèries d'Educació Física i Plàstica i també en matèries puntuals de cada etapa.

Ciències basades en la investigació i el constructivisme

A l'etapa de l'ESO l'aprenentatge científic es proposa des d'un model visual i actiu basat en els pilars del neuroaprenentatge.

Lectoescritura RC

El col·legi aposta per l'ensenyament de la lectoescriptura partint dels models analítics en contraposició al mètode global i compta amb un projecte propi per a l'ensenyament de la lectura i l'escriptura per a les etapes d'EI i EP. Dins d'aquesta metodologia s'incorpora una eina de suport en aquest procés d'aprenentatge lector que alhora, estimula les funcions executives i altres requisits

previs a l'aprenentatge de la lectura. Aquest mètode consisteix en la utilització de les TIC (Tecnologies de la Informació i Comunicació) per aplicar un programa d'entrenament personal de la lectura basat en una sèrie d'activitats presentades de forma lúdica.

5.2. Avaluació dels processos d'aprenentatge

La finalitat de l'avaluació és acompanyar i millorar el procés d'aprenentatge dels alumnes pel que fa als continguts i al grau d'assoliment de les competències, tenint en compte els ritmes i les potencialitats de cadascú. L'avaluació també ha de permetre als alumnes i als professors analitzar les dificultats del procés d'aprenentatge i trobar estratègies per superar-les.

L'avaluació de l'alumne presenta en totes les etapes un enfocament global, continuat i integrador. Així, l'avaluació formativa té un caràcter fonamental i orientador a l'hora d'analitzar, valorar i reorientar, si cal, la pràctica docent de l'etapa educativa per aconseguir l'assoliment de les competències que estableix el currículum.

L'alumne és part activa del seu procés d'aprenentatge i l'avaluació li aporta l'orientació necessària per millorar-lo. Per això els alumnes de les etapes d'EP, ESO i CF coneixen prèviament els objectius d'aprenentatge i els criteris d'avaluació de les activitats que porten a terme, i reben un retorn qualitatiu i/o quantitatiu dels resultats obtinguts que afavoreix l'autoregulació de l'aprenentatge. Amb aquest objectiu es diversifiquen les activitats i els instruments d'avaluació, incorporant mecanismes d'autoavaluació i coavaluació a l'avaluació que fan els docents: inicial, formativa i sumativa.

A l'etapa d'EI també es realitzen avaluacions inicials, formatives i finals on els instruments d'avaluació són principalment l'observació directa i sistemàtica, el treball diari de classe, oral i escrit i les preguntes directes sobre el tema treballat.

L'actitud i el treball de l'alumne a l'aula té un pes molt rellevant a la seva avaluació. Des del col·legi es vetlla perquè l'alumne mostri predisposició i iniciativa en les activitats proposades i s'impliqui en el procés d'aprenentatge. La seva dedicació i esforç són valorats i reconeguts.

En el procés d'avaluació contínua, quan el procés d'un alumne no és l'adequat s'estableixen mesures de suport, aquestes mesures s'adopten en qualsevol moment del curs tan aviat com es detecten les dificultats.

Les famílies reben informació continuada del progrés acadèmic i personal de cada alumne al llarg del curs. Els resultats de les avaluacions inicials i formatives es comuniquen a les famílies mitjançant entrevistes periòdiques. L'avaluació final a través d'un informe trimestral de caràcter informatiu i orientador.

En l'avaluació de final de curs, es decideix sobre el pas de curs d'acord amb la valoració del progrés global de cada alumne amb relació a l'assoliment de les competències dels diferents àmbits i matèries de l'etapa.

6. PROGRAMES, PROJECTES I PLANS

6.1. Planificació Pedagògica de Centre (PPC)

La PPC és el document on es recullen les intencions educatives de centre i el seu desplegament de manera detallada. És un document on es recull l'organització i la planificació curricular del centre: l'articulació del curs acadèmic, les necessitats i recursos de les diferents etapes educatives així com la programació general d'etapa amb el transversal de cadascuna de les matèries.

6.2. Innovació educativa – Regina IMPULSA

El curs 2018-2019, el col·legi va iniciar un procés participatiu d'actualització pedagògica per a totes les etapes escolars centrat en la transformació i la millora continua de la pràctica docent. El punt de partida d'aquest procés és la reflexió amb tots els membres de la comunitat educativa.

La línia temporal inicial és d'un trienni m a l'aplicació de les millores de les accions educatives per després poder desenvolupar una tasca de millora contínua.

En el transcurs d'aquest trienni s'incorpora a la distribució horària lectiva la franja IMPULSA, un espai per a l'Aprenentatge Interdisciplinari Contextualitzat (AIC) que té per finalitat l'aplicació de metodologies actives i globalitzadores, el treball competencial i de caràcter col·laboratiu.

6.3. Programes educatius

El col·legi compta amb diferents programes i projectes propis que contemplen els diferents àmbits d'aprenentatge.

6.3.1. Programa Logos

Logos té per objectiu vetllar per la qualitat de l'aprenentatge de la lectura i l'escriptura així com una bona competència lingüística al llarg de les diferents etapes educatives. Al mateix temps, també vetlla per aquells coneixements més humanístics com la filosofia, l'art, la història...

Projecte de Lectoescriptura RC

És un projecte nascut d'un procés de reflexió per a la revisió del Pla de Lectura del Centre (PLEC) que va iniciar el curs 2015-2016. Presenta el transversal de les capacitats (a l'etapa d'EI) i de les competències i dimensions (a l'EP) com a punt de partida per a les programacions de les activitats destinades al treball tant aspectes previs com dels propis de la lectoescriptura així com de la millora de la comprensió i l'expressió oral i escrita.

Concep l'aprenentatge lector al llarg de les dues etapes i contempla la importància del continu que s'estableix entre els darrers cursos d'EI i els primers d'EP (el Cicle Inicial).

Projecte LectoAmics

LectoAmics és una proposta apadrinament lector en la que l'apadrinament lector s'amplia a un treball interetapa, on padrins i fillols estableixen una relació d'ajuda i amistat on l'expert ajuda al novell i en té cura. A més, els padrins esdevenen un referent en el pas de l'etapa d'EI a EP, on els fillols hauran d'adaptar-se a un nou entorn (l'edifici principal, el pati central, les aules específiques d'expressió artística, TAC...)

Projecte Biblioteca d'Aula

Dins el PLEC, es recull, junt amb el Projecte de Lectoescriptura RC aquest projecte d'animació a la lectura a les etapes d'EI i EP. On s'ofereixen espais per a gaudir de la lectura i on poder fer recomanacions i crítica sobre els llibres llegits. En aquest projecte s'ofereixen llibres en català, castellà i anglès.

Projecte Llibre de Motxilla

És el projecte d'animació a la lectura a l'etapa de l'ESO on es proporciona un espai de lectura per gaudi i es comparteixen recomanacions.

6.3.2. Programa Experimenta

L'Experimenta és la proposta d'activitats de caire manipulatiu i vivencial que pretén apropar a l'alumnat als coneixements científics així com a la descoberta de l'entorn.

Projecte MateMàgiques

Les MateMàgiques és una proposta de treball dels conceptes matemàtics a través del joc i la manipulació que afavoreix la comprensió dels continguts a partir dels fets coneguts i el quotidià. S'imparteixen a totes les etapes obligatòries des de l'àmbit de les matemàtiques.

A més, es treballen les matemàtiques des d'una vessant constructivista de l'aprenentatge matemàtic oferint patrons i activitats senzilles que apropin als alumnes als conceptes més complexes i la realització de seqüències lògiques. A més, ofereix la possibilitat de graduar l'aprenentatge de manera individualitzada.

Projecte RoboTICs

RoboTIC's és un projecte transversal de centre que fomenta la incorporació de les noves tecnologies com a eines per a resoldre problemes i reptes així com la robòtica i l'ús de les TAC de manera progressiva als diferents nivells educatius.

Projecte Escola Verda

El projecte d'Escola Verda forma part del programa *Escoles Verdes* del Departament de Territori i Sostenibilitat.

Els objectius generals d'aquest projecte són l'educació en la sostenibilitat en tots els àmbits de la vida del centre escolar, la implicació de la comunitat educativa en la millora de l'entorn i l'intercanvi amb altres escoles adherides a aquest programa.

Padrins de la Natura - Apadrinem el nostre patrimoni

Dins el projecte d'Escola Verda, trobem l'activitat Padrins de la Natura. A partir de l'apadrinament de Can Xercavins, els alumnes realitzen accions concretes en un entorn natural proper i de manera multidisciplinar.

6.3.3. Programa Let's Go!

Let's Go! és el programa a partir del qual es vertebren tots els projectes relacionats amb l'animació i la millora de l'aprenentatge de la llengua anglesa.

Projecte Let's Communicate

És el projecte transversal d'aprenentatge de la llengua anglesa. Estableix la distribució de càrrega horària i presència lectiva de l'anglès a les aules.

Al Regina Carmeli, l'aprenentatge de la llengua estrangera s'inicia a l'etapa d'Educació Infantil. La presència d'una tercera llengua a les aules augmenta a mida que els infants van creixent de manera que es respecta el desenvolupament del llenguatge dels infants en la llengua materna però, poc a poc es van familiaritzant amb l'anglès. D'aquesta manera, se'ls prepara perquè un cop arribats a l'etapa d'Educació Primària puguin participar de matèries impartides en anglès (Physical Education, Arts and Crafts) seguint la metodologia AICLE.

Science workshop

Taller que pretén millorar l'aprenentatge de l'anglès des de temes de ciència a l'etapa d'Educació Primària.

English day (EI - EP)

Activitat internivell que agrupa als infants trimestralment per a realitzar activitats temàtiques relacionades amb l'aprenentatge i l'ús de la llengua anglesa.

Projecte eTwinning

L'eTwinning és una xarxa de docents i de centres escolars d'Europa creada el 2005 per la Comissió Europea. Té per objectiu promoure i facilitar l'intercanvi i el treball col·laboratiu entre professorat i alumnat dels 35 països que participen del projecte a través de les noves tecnologies portant a terme projectes de col·laboració i d'aprenentatge sobre temàtiques prèviament acordades pels participants.

Totes les àrees, matèries i famílies professionals d'Educació Infantil, Primària, Secundària i Cicles Formatius de Grau Mitjà tenen cabuda a eTwinning.

Projecte Erasmus+

Erasmus+ és el programa de la Unió Europea en matèria d'educació, formació, joventut i esport que promou la innovació i intercanvi de bones pràctiques educatives. Les accions bàsiques són tres: mobilitat de les persones (docents i personal administratiu), cooperació per a la innovació i l'intercanvi de bones pràctiques i recolzament a la reforma de polítiques. Alguns dels objectius principals del programa són promoure els valors del pluralisme, la no discriminació, la tolerància, la justícia, la solidaritat i la igualtat entre homes i dones, i dins les característiques del programa s'hi troben: la difusió i l'aprofitament dels resultats del projecte, el multilingüisme, la dimensió internacional i l'accés obert a materials didàctics.

6.3.4. Programa Imagina i Crea

Amb el desig de fomentar el coneixement i l'estima per l'art i la cultura, el programa educatiu Imagina i Crea desplega un seguit de projectes específics.

Projecte Arts and Crafts

La plàstica és una eina d'expressió que permet als infants inventar, manipular, crear... Al Regina es fomenta aquest procés oferint, des de l'etapa d'Educació Infantil, un espai propi on els infants poden desenvolupar processos creatius en un entorn lúdic i distès. A més, a partir de l'etapa d'Educació Primària, les sessions es desenvolupen en anglès i partint de la història de l'art com a fil conductor amb la finalitat d'apropar als alumnes a la sensibilitat estètica i la creativitat.

Activitats Específiques d'Expressió Artística

Dins aquest el Programa Imagina i Crea trobem activitats específiques que fomenten l'expressió a partir de diferents accions:

Representacions teatrals

A les etapes d'EI i EP, es duen a terme representacions teatrals al llarg de bona part d'un trimestre. Les famílies gaudeixen d'aquestes produccions al Nadal.

Instrument

Per tal d'aprendre la interpretació i la iniciació al llenguatge musical, a Cicle Superior d'EP els alumnes aprenen a tocar l'Ukelele dins la matèria de música.

La Cantata

Des del seminari de mestres de música del Centre de Recursos Pedagògics, del qual el Regina Carmeli forma part, cada any s'organitza una Cantata interescolar per a tots els alumnes de 4t d'EP.

La Cantània

Des de fa 31 anys que té lloc aquesta activitat participativa en la que participen escolars de tota Catalunya. Cada any s'estrena una obra encarregada especialment per a aquesta activitat. Els alumnes de 5è d'EP del Regina Carmeli preparen al llarg del segon trimestre, la participació en aquest acte des de l'àrea de música.

6.3.5. Programa Activa't i Cuida't

El programa Activa't i Cuida't té per objectiu sensibilitzar i fomentar la importància de mantenir uns hàbits saludables com a garantia de qualitat de vida.

Projecte de Dansa Tradicional

En el marc del Programa de Dansa a les Escoles que l'Esbart Dansaire de Rubí ofereix als centres educatius de la ciutat de Rubí, el Regina Carmeli incorpora la dansa a les sessions d'Educació Física com a mitjà d'expressió i d'aprenentatge de la cultura popular.

Consulta Oberta

Amb l'objectiu de millorar la salut dels adolescents mitjançant accions de promoció i atenció de la salut mental, afectiva i sexual el centre compta amb el suport d'una infermera que es desplaça al col·legi setmanalment per oferir la Consulta Oberta: un servei d'atenció sanitària amb garanties de confidencialitat i proximitat.

6.3.6. Som Regina

Som Regina és el programa educatiu que integra els àmbits en els que infants i joves s'han de desenvolupar, especialment, en la vessant dels valors i del transcendent. Recull el conjunt d'accions que permeten traslladar a les aules el tarannà del Regina. Aquest programa inclou els projectes següents:

Projecte Integrem

En el marc d'escola inclusiva, el col·legi Regina Carmeli compta amb un projecte d'orientació psicopedagògica desenvolupat pel Departament d'Orientació Psicopedagògica (DOP) del centre. Dins aquest projecte podem trobar diferents protocols, d'entre els quals destaquen el d'atenció a la diversitat, el d'acompanyament en el dol i el de prevenció de l'assetjament.

Projecte MindfulNens

El projecte MindfulNens té la finalitat d'oferir als infants les eines adients per aprendre a cercar la calma, desenvolupar la consciència d'un mateix i regular les seves reaccions enfront diferents situacions o vivències. És a dir, fomentar l'autoconeixement.

A l'etapa d'Educació Primària es compta amb un espai setmanal on els infants treballen diferents aspectes com l'atenció, la relaxació i la presa de consciència d'un mateix.

6.4. Plans transversals

Pla de Pastoral

El projecte de pastoral té com a objectiu el foment en la comunitat educativa dels valors i les actituds necessàries per esdevenir persones compromeses en la construcció d'un món més just. Els valors que es treballen es fonamenten en l'evangeli i en el carisma de la pròpia congregació.

Amb aquest objectiu, durant el curs escolar es realitzen celebracions, activitats i dinàmiques que, a partir de la reflexió, ajudin a desenvolupar aquesta sensibilitat, contribuint especialment en l'àmbit de cultura i valors al desenvolupament global de cada infant i jove.

Pla de Convivència

El Pla de Convivència recull les accions que el centre docent desenvolupa per capacitar tot l'alumnat i la resta de la comunitat educativa per a la convivència i la gestió positiva dels conflictes.

Els objectius d'aquest pla es distribueixen en tres eixos:

Eix educatiu: Format pel Pla d'Acció Tutorial (PAT) on tenen un paper destacat la participació dels alumnes i dels professors.

Eix organitzatiu: Conjunt de funcions, tasques i coordinació de les diferents estratègies i accions que es duren a terme en el pla de convivència.

Eix comunitari: Caracteritzat pel treball col·laboratiu amb les famílies a través de l'Associació de Mares i Pares d'Alumnes (AMPA) així com la coordinació amb organismes i entitats socials de la ciutat de Rubí.

Pla Lingüístic

El Projecte Lingüístic de Centre (PLC) del col·legi Regina Carmeli és un document de referència per a tota la comunitat educativa del centre en la presa de decisions organitzatives, pedagògiques, de relació formal i informal i de contractació de serveis i activitats en relació al tractament de les llengües.

Aquest PLC vol incidir en els punts següents:

- El paper de la llengua vehicular i d'aprenentatge, el català com a eix vertebrador d'un projecte educatiu plurilingüe.
- El tractament de les altres llengües, tant les curriculars (castellà, anglès, alemany...) com les de la nova immigració, en els espais d'educació formal o no formal del centre.
- Els aspectes d'organització i gestió que tinguin repercussió en l'ús d'aquestes llengües.

L'objectiu fonamental del projecte lingüístic plurilingüe és aconseguir el ple domini de les llengües oficials catalana i castellana, i de la llengua anglesa en finalitzar l'ensenyament obligatori, d'acord amb el Marc Europeu comú de referència per a l'aprenentatge, l'ensenyament i l'avaluació de les llengües. Cal vetllar pel seu compliment i fer-ne una concreció anual, de manera que el català, el

castellà i l'anglès, agrupats dins la mateixa àrea, siguin llengües amb les quals els alumnes puguin comunicar-se d'una manera adequada –tant a nivell oral com escrit– al final dels estudis, i a més tinguin un coneixement adequat i idoni de les llengües estrangeres estudiades.

Pla de Lectura de Centre

El PLEC del Regina Carmeli recull els objectius, les metodologies i les activitats i les estratègies necessàries per assegurar l'assoliment de l'aprenentatge de la lectura, l'ús de la lectura per a l'aprenentatge i la lectura com a gaudi. Es concreta en el projecte de lectoescriptura de centre, el projecte de biblioteca d'aula i el del llibre de motxilla.

Pla TAC

El Pla TAC és un instrument per formalitzar la governança de la tecnologia (entesa com una forma de direcció on la presa de decisions es fa a partir de la responsabilitat compartida en diferents àmbits) en el marc de l'autonomia de centre i del Projecte Educatiu. Així, el Pla TAC del Regina Carmeli contempla un seguit d'objectius per a tres grans àmbits: el pedagògic (aplicació metodològica de la tecnologia), la gestió (organització dels recursos i els serveis digitals) i la inclusió digital tot vetllant per un ús segur.

Pla d'Acollida

El centre compta amb un pla d'acollida per a tots els professionals que s'incorporen al col·legi. Aquest pla permet oferir un suport i guiatge en els primers moments al centre. A més, la persona nouvinguda compta amb un company que li fa de mentor i l'ajuda en l'adaptació a la rutina acadèmica i professional.

Pla de Formació

La comissió IMPULSA és l'encarregada de dissenyar el pla de formació anual de centre. Aquesta fa la proposta en funció de la detecció de necessitats i interessos dels docents del col·legi.

6.5. Accions educatives complementàries

Sortides culturals i excursions

L'aprenentatge sobre el terreny esdevé fonamental a l'hora de desenvolupar fórmules educatives vivencials. Per això el Regina Carmeli facilita en bona mesura les sortides que permeten als alumnes la relació amb l'entorn. A més, les sortides afavoreixen la interrelació entre els alumnes en espais no habituals.

Colònies i convivències

Al final de cada cicle d'Educació Primària es celebren les convivències. Són una proposta de descobriment d'indrets, paisatges...

A l'ESO tenen lloc les Colònies d'Hivern a la Cerdanya, on l'alumnat de 2n d'ESO s'inicia o perfecciona en la pràctica de l'esquí i d'altres activitats esportives d'hivern (raquetes de neu, orientació, prevenció i allaus) i el viatge final d'etapa on l'alumnat de 4t d'ESO visita una ciutat europea.

Intercanvis

Tal i com es recull a l'explicació del projecte Erasmus+, el Regina Carmeli participa d'un seguit d'intercanvis que fomenten la mobilitat entre alumnat i docents d'Europa. Aquests intercanvis tenen lloc a les etapes de l'ESO i dels Cicles Formatius.

Projectes amb entitats de l'entorn

Totes les etapes educatives del col·legi duen a terme activitats i comparteixen projectes amb algunes entitats rubinenques. Aquestes activitats fomenten la col·laboració amb objectius de millora de l'entorn proper així com l'esperit voluntariós i solidari de l'alumnat. Les entitats amb les que es treballa des del col·legi són:

Esbart Dansaire de Rubí: Programa de dansa tradicional a les escoles per a infants de 3 a 12 anys.

APDIR (Associació de Persones amb Diversitat Intel·lectual de Rubí): Amb el projecte Claki es col·labora en la recollida d'oli usat que persones amb diversitat intel·lectual gestionen i reciclen.

Associació San Filippo Barcelona: Des del centre es duu a terme la recollida de taps d'envasos per col·laborar de manera solidària amb l'associació.

Can Xercavins: Dins el projecte d'Escola Verda i Apadrinem el nostre patrimoni, els alumnes de diferents etapes gaudeixen d'aquest entorn natural per fer activitats diverses. A més, l'escola manté contacte amb la família Xercavins la qual ens facilita la visita a la masia dins el projecte interdisciplinar de Cicle Mitjà.

Residències d'avis del municipi: Diversos alumnes de 3r d'ESO duen a terme el servei comunitari a diferents residències d'avis de la ciutat de Rubí.

Centre Excursionista de Rubí: Diversos alumnes de 3r d'ESO duen a terme el servei comunitari en aquesta entitat. Participant en l'organització i desenvolupament de les activitats d'aquesta.

Celebracions i festivitats

El Regina Carmeli té un calendari de celebracions de diferent índole.

Celebracions de caire identitari

El 15 de maig es celebra el dia de Mare Rosa, fundadora de l'escola. Aquesta celebració també té per finalitat dedicar un dia a les famílies que formen part de la comunitat educativa.

El 15 d'octubre es celebra Santa Teresa, el 19 de març, Sant Josep i el 16 de juliol, la Verge del Carme. Patrons de les Germanes Carmelites de Sant Josep.

Celebracions de caire religiós

Des de la Comissió de Pastoral es vetlla per la celebració dels moments litúrgics més importants. Així, al col·legi es treballa l'Advent, el Nadal, la Quaresma i la Pasqua. Tots aquests temps es destina a vincular la temàtica a aspectes de la vida quotidiana.

D'altra banda, també es celebra la Verge de Montserrat i el mes de Maria.

Celebracions de caire cultural

Castanyada

Celebració cultural d'aquesta festivitat amb un berenar al pati de l'escola dinamitzada pel professorat on tenen lloc balls, activitats lúdiques i la menja de castanyes cuites pels alumnes de 2n d'ESO.

Carnestoltes

Celebració a les etapes d'Infantil i Primària al llarg de tota la setmana de Carnaval. Des de l'àrea de plàstica es confecciona una disfressa que els alumnes llueixen a la rua a finals de setmana. Aquesta setmana, també es celebra el Dimecres de Cendra des del Departament de Pastoral i el Dijous Gras al menjador de l'escola. Els alumnes d'ESO i CF's el celebren de manera senzilla el divendres al matí.

Sant Jordi

El Departament de llengües i la comissió de Pla Lector són els encarregats de preparar les activitats culturals i festives d'aquesta diada. Acostuma a haver algun concurs literari i la visita dels avis que fan de contacontes als més petits del col·legi.